

INSTRUCCIONES DE FRENO MCX1 DE REVER MECHANICAL

Gracias por haber elegido el sistema de frenos MCX1 de Rever Para garantizar un rendimiento y una fiabilidad óptimos, siga las instrucciones proporcionadas. Si tiene alguna pregunta, póngase en contacto con un distribuidor autorizado o representante de Rever. Disfrute y conduzca con seguridad.

⚠️ ADVERTENCIA: PRACTICAR CICLISMO PUEDE SER PELIGROSO. LOS PRODUCTOS DE CICLISMO DEBEN SER INSTALADOS Y RECIBIR SERVICIO TÉCNICO POR PARTE DE UN MECÁNICO PROFESIONAL. NUNCA REALICE MODIFICACIONES A SU BICICLETA O ACCESORIOS. LEA Y SIGA LAS INSTRUCCIONES DEL PRODUCTO Y SUS ADVERTENCIAS, INCLUIDA LA INFORMACIÓN EN EL SITIO WEB DEL FABRICANTE. REVISE SU BICICLETA ANTES DE CADA SALIDA. UTILICE SIEMPRE CASCO.

Puede encontrar información adicional sobre el producto y su seguridad en el sitio web www.riderever.com/safety

USO PREVISTO

ASTM Condition 2: Desde pavimentos lisos hasta carreteras con grava y pistas acondicionadas con cuestas de inclinación leve y descensos inferiores a 15cm.

COMPATIBILIDAD

Manetas de freno: la pinza del MCX1 es compatible con cualquier maneta tipo drop bar de recorrido corto diseñada para ciclismo de carretera y ciclocross.

Cuadro y horquilla: la pinza del MCX1 incorpora un montaje posterior de 74mm. Es compatible con la mayoría de marcos y horquillas, además de rotores de 140 o 160mm, aunque puede ser necesario un adaptador.

Configuración de la horquilla	Tamaño del rotor	Adaptador necesario
Post Mount de 140mm	160mm	Adaptador Post/Post de 160mm (incluido)
Post Mount de 160mm	160mm	Ninguno; ajuste directo
I.S. Tab de 51mm	160mm	Adaptador I.S./Post Rever de 160mm (incluido)

Configuración del cuadro		
Post Mount de 140mm	140mm	Ninguno; ajuste directo
Post Mount de 140mm	160mm	Adaptador Post/Post 160 mm
Post Mount de 160mm	160mm	Ninguno; ajuste directo
I.S. Tab de 51mm	140mm	Adaptador I.S./Post Rever de 140mm (incluido)

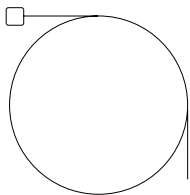
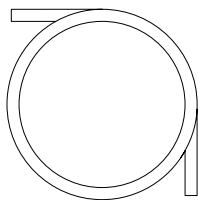
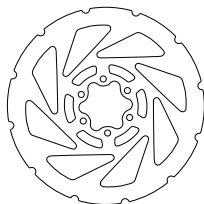
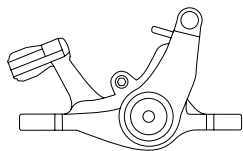
PIEZAS DE MONTAJE INCLUIDAS

Cant.	Descripción	Cant.	Descripción
1	pinza	1	cable de acero inoxidable ultrapulido STS-EL STS-EL
1	rotor de pieza única	1	ajustador de freno en línea proindexado
2	pastillas de disco de freno	1	tapa con capucha
1	adaptador I.S. 140/160mm	2	cubiertas en línea
1	adaptador PM 160mm	2	puntas de cable
1	funda Kevlar reforzada con codo EZ	4	minitapas de tubo
		1	llave Torx T-25

HERRAMIENTAS NECESARIAS

- Cúter de funda y cable
- Plegador de cable
- Punzón
- Llave hexagonal de 3mm
- Llave hexagonal de 5mm
- Llave Torx T25
- Llave dinamométrica

Ubicación para el uso	Herramienta
Tornillo de fijación de pinza	Llave hexagonal de 5 mm
Tornillo de fijación de cable	Llave hexagonal de 5 mm
Tornillos de ajuste para pastilla (interior y exterior)	Llave hexagonal de 3 mm
Tornillo de fijación con rosca para pastilla	Llave hexagonal de 3 mm
Tornillos de montaje de rotor	Llave Torx T25

**INSTALACIÓN: ROTOR DE FRENO DE DISCO REVER**

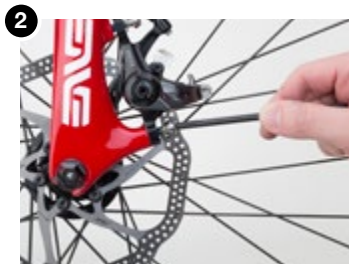
Usando guantes, coloque el rotor en el buje de 6 tornillos. Al tiempo que gira el rotor a la derecha, apriete los tornillos $\frac{1}{4}$ de vuelta a la vez siguiendo el patrón que se muestra. Continúe hasta que los tornillos estén apretados a 6Nm.



Instale la rueda en el cuadro y la horquilla siguiendo las instrucciones del fabricante.

INSTALACIÓN: PINZA DE FRENO DE DISCO REVER

Consulte el cuadro anterior para determinar si necesita un adaptador para el cuadro o la horquilla. Si utiliza el adaptador Rever incluido, instale los tornillos de fijación con un par de torsión de 6-8Nm. Si utiliza un adaptador de otro fabricante, instálolo según las especificaciones del mismo.



Instale la pinza sin apretar en el cuadro, la horquilla o el adaptador.

INSTALACIÓN: CABLES

1



Instale la funda con codo EZ en el cuerpo de la maneta de freno, comprobando que queda completamente asentada.

2



Mida la longitud de funda necesaria. Asegúrese de que la funda forma dobleces suaves entre los retenes del cable y que el manillar puede girar por completo en ambas direcciones sin que la funda quede tensa.

3



Use un cúter para forro y cable afilado para cortar el forro a la longitud necesaria.

4



Use un punzón para abrir el borde de corte del forro de la funda. Asegúrese de que no quedan rebabas que puedan contactar con el cable interno.

5



Instale la tapa con capucha en el extremo de la funda en el punto de unión con la pinza. Si hay secciones de cable abierto, instale cubiertas en línea en los bordes de corte de la funda.

6



Si usa el ajustador en línea incluido, corte una sección de 20mm de la funda. Abra los bordes de corte de la funda e insértela en el ajustador en línea. No se necesitan las tapas de la funda.

7



Inserte el cable a través de las manetas del freno y la funda.

8



Inserte el cable a través del cilindro de ajuste y la placa de fijación de cable en la pinza. No corte el cable hasta haber completado la instalación de la pinza y el ajuste.

AJUSTES FINALES

1



Tire del cable hasta tensarlo y apriete el tornillo de anclaje.

2



Tire de la maneta de freno hasta su tope máximo y manténgala en esa posición.

3



Apriete los tornillos de montaje de la pinza alternando de uno a otro en cuartos de vuelta hasta 6–8Nm. Libere la maneta de freno.

4



Use el ajustador de cilindro montado en la pinza para ajustar la tensión del cable al nivel deseado.

5



Use una llave hexagonal de 3 mm para ajustar los pistones interno y externo hasta que el rotor quede centrado entre las pastillas de freno.

6



Una vez alcanzado el nivel de pinza y maneta y la potencia de freno deseados, corte el cable y la pinza.

7



Instale y engarce la punta del cable.

⚠ ADVERTENCIA: No deje tanta longitud de cable que pueda entrar en contacto con el rotor. Si el extremo libre del cable se enreda en el rotor durante la marcha, podría dar lugar a lesiones graves.

Rever
6400 West 105th Street
Bloomington, MN 55438
1.844.666.8468

Email: tech@ride-rever.com
ride-rever.com

INSTALACIÓN: ROTOR DE FRENO DE DISCO REVER

PROCESO DE ACOPLAMIENTO DE ROTOR Y PASTILLA DE DISCO DE FRENO

Los nuevos rotores y pastillas de freno deben instalarse mediante un proceso de acoplamiento. Este proceso, que debe realizarse antes de la primera salida, garantiza un nivel de frenado más consistente y potente, pero también más suave en la mayoría de las condiciones de marcha. Con el proceso se produce un aumento de calor en las pastillas y rotores, lo que permite la formación de una capa uniforme del compuesto de la pastilla de freno (capa de transferencia) sobre la superficie de frenado del rotor. Esta capa de transferencia es la que optimiza el rendimiento del frenado.

Este proceso de acoplamiento requiere que realice un frenado brusco. Por ello, es necesario que esté familiarizado con la potencia y la operación de los frenos de disco. Si realiza un frenado brusco y no está familiarizado con la potencia y el comportamiento de los discos de freno, podría perder el control de la bicicleta y sufrir un accidente con peligro de lesiones graves. Si no está familiarizado con la potencia y el funcionamiento de los discos de freno, debe encargar este proceso a un mecánico de bicicletas cualificado.

Paso 1: Acelere la bicicleta a una velocidad moderada y aplique los frenos firmemente hasta llegar a una velocidad de paseo. Repita la operación veinte veces.

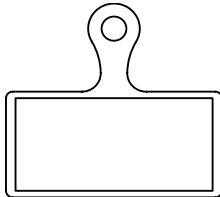
Paso 2: Acelere la bicicleta a una velocidad mayor. A continuación, aplique los frenos hasta llegar a una velocidad de paseo. Repita la operación diez veces.

MANTENIMIENTO CONTINUO

Si no dispone de las herramientas, el conocimiento o la paciencia adecuados para realizar la tarea correctamente, pida ayuda a un mecánico profesional. En caso de que pierda o rompa parte de su pinza de freno Rever, puede adquirir piezas de repuesto en su tienda de bicicletas habitual o ponerse en contacto con Rever a través del correo electrónico info@riderever.com.

MANTENIMIENTO DE PASTILLAS DE FRENO DE DISCO

- Evite que se filtre aceite o grasa en el rotor o las pastillas de freno de disco. Esto podría afectar negativamente al rendimiento de los frenos e incluso estropearlos por completo.
- Si los frenos hacen ruido durante la marcha, podría deberse a que las pastillas están desgastadas más allá del límite de uso y seguridad recomendado. Antes de comprobar el grosor de las pastillas, asegúrese de que el sistema se ha enfriado para evitar lesiones. Compruebe que el grosor de cada pastilla es de 0,5 mm o superior, sin incluir el grosor de la placa de refuerzo
- La pinza MCX1 de Rever es compatible con la forma de la pastilla de freno de disco tipo G de Shimano



MANTENIMIENTO GENERAL

- Asegúrese siempre de que los frenos delanteros y traseros funcionan antes de usar la bicicleta. Apriete las manetas de freno e intente mover la bicicleta para asegurarse de que los cables y las pastillas de freno se mueven con libertad. Compruebe que los cables no presentan daños ni la funda grietas o corrosión.
- La distancia de frenado necesaria es mayor en los días de lluvia. Reduzca su velocidad y aplique los frenos suavemente y a tiempo.
- Para obtener el mejor rendimiento, asegúrese de eliminar los restos de suciedad, barro, hielo u otros residuos de la pinza, el rotor y las pastillas de freno de disco.

GARANTÍA LIMITADA

Este producto Rever está garantizado frente a defectos en materiales y mano de obra durante dos años a partir de la fecha de adquisición del producto en la tienda, y está sujeto a las limitaciones detalladas a continuación. Guarde su recibo con fecha como prueba de compra.

Esta garantía NO cubre lo siguiente:

Daños debidos a montaje o mantenimiento de seguimiento inadecuados, o la falta de habilidades, competencia o experiencia del usuario o el montador.

- Los productos que hayan sido modificados, descuidados, utilizados en competiciones o para fines comerciales, hayan sufrido un mal uso o abuso, accidentes u otras circunstancias más allá del uso normal del producto.
- La instalación de componentes, piezas o accesorios que no estén destinados para el uso o sean compatibles con el producto Rever
- El daño o el deterioro de la pintura, la superficie del acabado, la estética o la apariencia del producto
- El uso y desgaste normales
- La mano de obra necesaria para retirar y/o reacondicionar y reajustar el producto en el conjunto de la bicicleta

La garantía limitada está expresamente limitada a la reparación o sustitución de un producto defectuoso, a discreción de Rever, y es el único recurso de la garantía. Esta garantía limitada se aplica únicamente al comprador original del producto Rever y no es transferible. Esta garantía se aplica únicamente a productos adquiridos a través de un proveedor o distribuidor autorizado. En ningún caso Rever será responsable de ninguna pérdida, inconveniencia u otros daños, ya sean indirectos, incidentales, consecuentes o resultantes del incumplimiento de alguna condición o garantía expresa o implícita, de comerciabilidad, adecuación a un fin determinado, o de otro modo con respecto a nuestros productos a excepción de lo expuesto en el presente documento.

La garantía limitada otorga al consumidor derechos legales específicos, y dichos derechos y otros pueden variar de un sitio a otro. Esta garantía limitada no afecta a sus derechos legales.

EN LA MEDIDA EN QUE NO ESTÉ PROHIBIDO POR LA LEY, ESTAS GARANTÍAS SON EXCLUSIVAS Y NO EXISTEN OTRAS GARANTÍAS NI CONDICIONES EXPRESAS O IMPLÍCITAS, INCLUIDAS LAS GARANTÍAS O CONDICIONES DE COMERCIALIZACIÓN O IDONEIDAD PARA UN PROPÓSITO PARTICULAR.